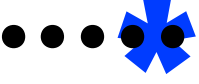




تعليم
م

مكين التعليم

دليل أولياء الأمور لإعادة فتح المدارس



المدرسة تفتح أبوابها لكم

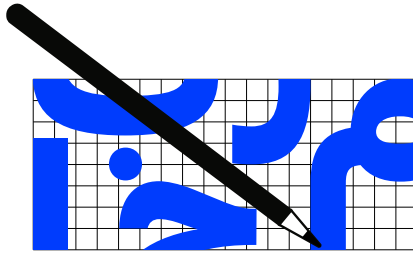
أولياء الأمور الأعزاء،

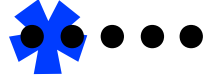
بانتهاه العام الدراسي الحالي، نكون قد أكملنا معاً أحد أكثر الأعوام الدراسية تحدياً، ولقد كان لالتزامكم وتعاونكم معنا أكبر الأثر بتقديم مدارسنا لبرامج تعليمية عالية الجودة لأطفالنا.

طوال فصل الصيف، عملت دائرة التعليم والمعرفة بشكل مكثف مع المدارس وأولياء الأمور والمعلمين والمعنيين في الجهات الاتحادية لوضع إرشادات وتدابير احترازية لضمان عودة الأطفال إلى مدارسهم بأمان. ولقد تم اعداد هذا الدليل بناءً على دراسات علمية وردود أولياء الأمور على الاستبيانات التي نشرتها الدائرة، وساعات مطولة من النقاشات مع القيادات المدرسية والمعلمين وذلك لضمان توافقه مع أفضل الممارسات العالمية. وبفضل هذه الإرشادات والتدابير، نثق في قدرة مدارسنا على استقبال الطلبة في العام الدراسي 2020/21 في أغسطس / سبتمبر المقبل.

يهدف هذا الدليل لتزويدكم بالمعلومات الضرورية لإعدادكم وأطفالكم للعودة إلى المدارس. وإذا كانت لديكم أية أسئلة أو ملاحظات، فيرجى توجيهها إلى مدير المدرسة.

مرحباً بك مرة أخرى



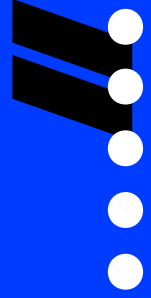


نحن نتفهم أن بدء العام الدراسي الجديد قد يجعل أطفالكم يشعرون بالتوتر أو التردد في العودة إلى المدرسة.

إليك بعض النصائح لتشجيع أطفالكم خلال هذه الفترة:

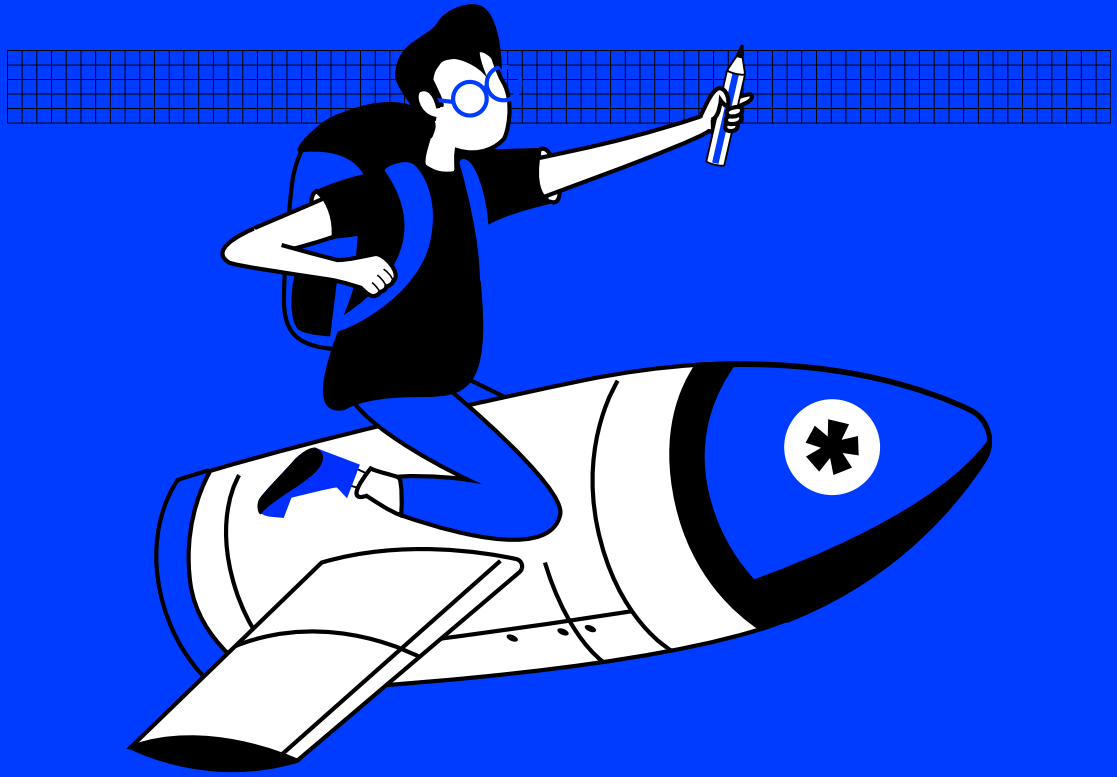
- تحدثوا معهم بشأن كوفيد-19، ودعوهم يعرفون أن الشعور بالقلق أو التوتر إزاء العودة إلى المدرسة خلال هذه الفترة هو أمر طبيعي.
- حاوروهم حيال مخاوفهم وما يثير قلقهم بشأن العودة إلى المدرسة، واشرحوا لهم تدابير السلامة والاحتياطات التي ستتبعها المدارس للحفاظ على صحة وسلامة الجميع.
- اشرحوا لهم بوضوح عن التغيرات التي سيشهدونها في المدرسة، كالحاجة إلى ارتداء الكمامات وعدم التقارب مع أصدقائهم ومعلميهم.
- أوضحوا لهم أهمية الدور الذي سيلعبونه من خلال التزامهم بالإجراءات للمحافظة على أنفسهم ومجتمعهم، وذلك عن طريق ارتداء الكمامة والالتزام بمتطلبات التباعد الاجتماعي وتعقيم اليدين.
- أظهروا لهم منافع عودتهم إلى المدرسة مثل مقابلة أصدقائهم وتعلم أشياء جديدة.
- تحدثوا معهم باستمرار لتقييم حالتهم ومعرفة متطلباتهم بعد عودتهم إلى المدرسة.





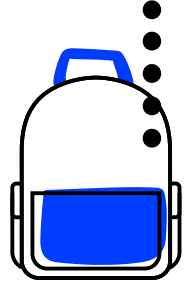
استعدادات العودة إلى المدرسة

ما الذي يتوجب علينا معرفته؟



الحضور إلى المدرسة

- إذا كنتم خارج الدولة في الوقت الحالي، فيرجى التأكد من عودتكم قبل 14 يومًا على الأقل من تاريخ إعادة فتح مدرسة أطفالكم، وذلك للائتمثال للمتطلبات الصحية وكذلك المتعلقة بالعودة إلى الدولة والتي حددتها الجهات الحكومية المختصة.
- يجب تسجيل جميع الأطفال ممن هم في سن الدراسة في العام الدراسي 2020/21 للالتحاق في المدارس.
- ستوفر المدارس خيار التعليم عن بعد للطلبة الذين لديهم عذر طبي يمنعهم من الذهاب إلى المدرسة. فإذا كان طفلكم يعاني من حالة صحية شديدة الخطورة، فيمكنه متابعة تعليمه عن بعد، وذلك بعد تقديم تقرير طبي عن حالته إلى المدرسة. يرجى التواصل مع المدرسة للحصول على التفاصيل.
- قد تطلب منكم المدرسة تقديم تقرير/ عذر طبي إذا تغيب طفلكم لفترة طويلة.



الجدول الدراسي

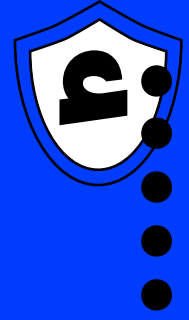
سيتم تطبيق أحد النماذج التعليمية التالية أو أكثر من نموذج عند فتح المدارس، وذلك بناءً على استبيان أولياء الأمور والسعة الاستيعابية لكل مدرسة:

- الانتظام بنظام الدوام الكامل: سيتطلب حضور الأطفال يومياً إلى المدرسة.
- الانتظام بنظام الدوام الجزئي: سيحضر الأطفال يومياً إلى المدرسة ولكن لنصف اليوم الدراسي.
- التناوب بالأيام: سيتلقى الأطفال التعليم مباشرة وجهاً لوجه في المدرسة في أيام متناوبة (يومان في الأسبوع).
- التناوب بالأسابيع: سيتلقى الأطفال التعليم مباشرة وجهاً لوجه لمدة أسبوعين والتعليم عن بعد لمدة أسبوعين في كل شهر.
- التعليم الهجين: سيتلقى الأطفال التعليم مباشرة وجهاً لوجه في المدرسة لمدة يومين في أسبوع واحد، و 3 أيام في الأسبوع التالي، والتعليم عن بعد في الأيام التي يكون فيها في المنزل.

ستعلن مدرستك عن النموذج الذي ستطبقه على موقعها الإلكتروني بحلول 30 يوليو 2020.

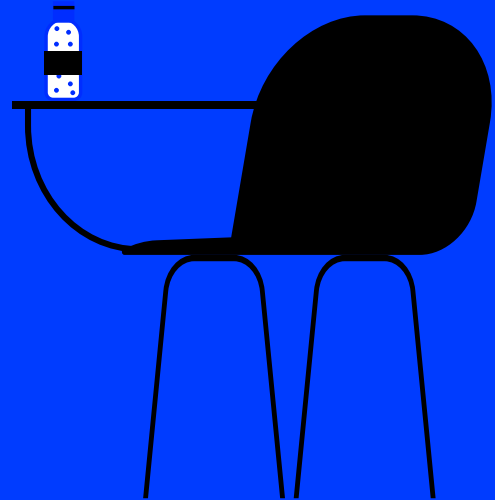
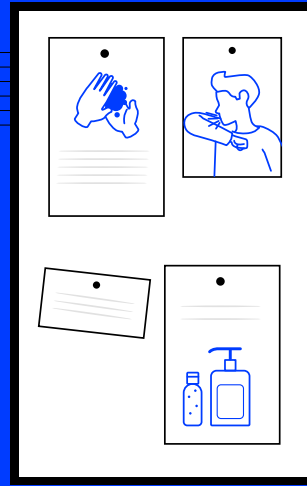
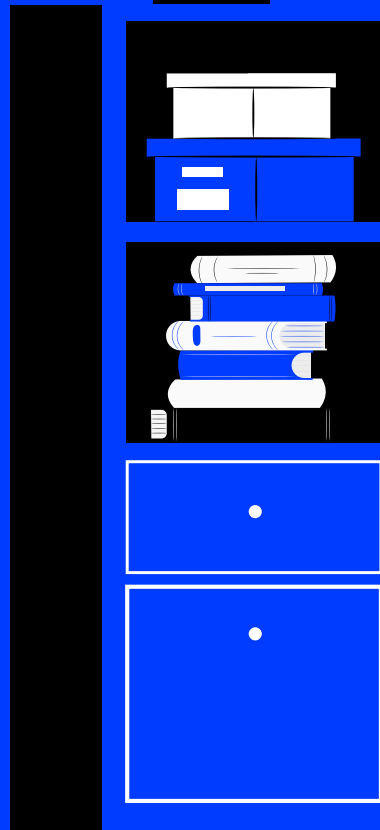
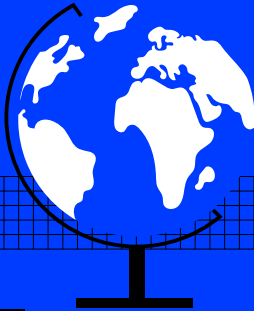
قد يختلف تطبيق النماذج التعليمية وفق الصف الدراسي





السلامة أولاً

ما الذي يتوجب علينا معرفته؟



إجراءات الصحة والنظافة

- ستقوم المدارس بتنظيف وتطهير شامل لمرافقها ولمرة واحدة يومياً.
- ستوفر المدارس أماكن لغسل أو تعقيم اليدين في مواقع مختلفة من المباني المدرسية وعلى متن الحافلات المدرسية.
- ستحتوي جميع الفصول الدراسية على مناديل للتعقيم ومعقم لليدين وسلة مهملات مغلقة لضمان المحافظة على النظافة.
- سيتم تنظيف وتطهير الأسطح كثيرة الاستخدام كمفاتيح الإضاءة، ومقابض الأبواب والسلالم، ومقاعد المراض كل ساعة.
- سيتم تنظيف وتعقيم دورات المياه كل ساعة.
- ستوفر المدارس ممرض أو أخصائي طبي معتمد متواجد في المدرسة، وغرفة حجر صحي للطلبة والموظفين الذين يعانون من ظهور مفاجئ لأعراض كوفيد-19.

الصحة والسلامة الشخصية

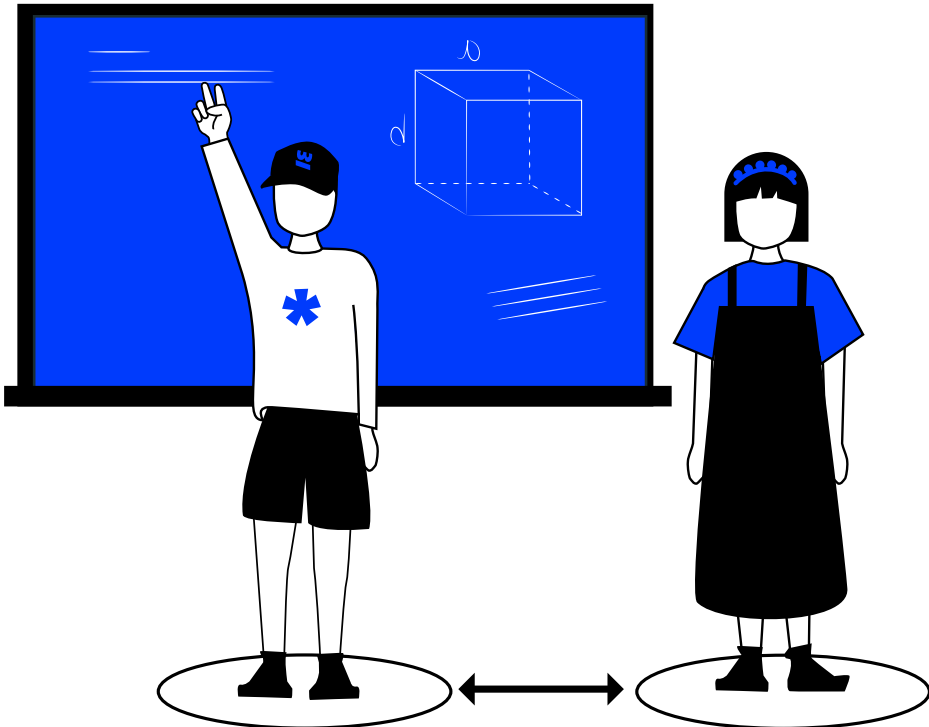
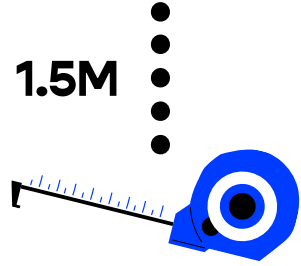
- قد يضطر طفلكم لإجراء اختبار PCR الخاص بفيروس كوفيد-19 قبل العودة إلى المدرسة.
- يجب أن يرتدي طفلكم الكمامة إذا كان عمره أكبر من 6 سنوات (لا يتعين على طلبة الروضة الأولى والثانية ارتداء الكمامات، ولكن يجب على الطلبة من الصف الأول فما فوق ارتداء الكمامات حسب التعليمات):
 - إذا كان طفلكم غير قادر على ارتداء الكمامة، فقد يُسمح له بارتداء واقي للوجه إذا كانت لديه شهادة طبية بذلك.
 - يمكن للطلبة من ذوي الإعاقات السمعية استخدام كمامات شفافة.
- لا يُنصح باستخدام القفازات لأنها أقل فعالية من غسل اليدين في الحد من انتشار فيروس كوفيد-19، ومع ذلك يمكن للطفل ارتداؤها.

التباعد الاجتماعي

سيتم على جميع الطلبة الالتزام بإجراءات التباعد بمسافة 1.5 متر في جميع الأوقات.

من المحتمل توزيع الأطفال في رياض الأطفال والصفوف الدنيا من الحلقة الأولى الذين يجدون صعوبة في تطبيق إجراءات التباعد الاجتماعي على مجموعات تتكون بحد أقصى من 10 أشخاص لكل مجموعة.

المجموعات: الطلبة والمعلمين والعاملين الذين يقضون اليوم الدراسي بأكمله معًا، ولا يتفاعلون مع الطلبة الآخرين.

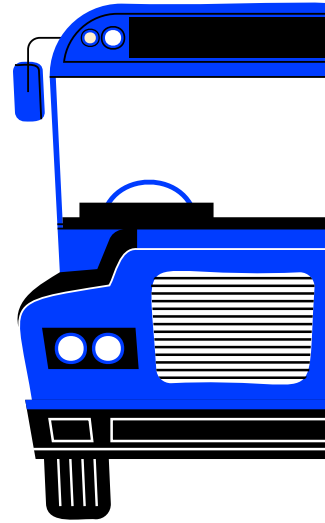


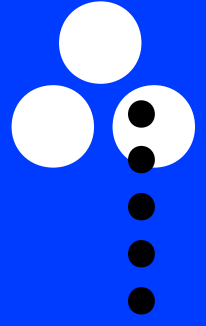
دخول ومغادرة المدرسة

- لن يُسمح لأولياء الأمور بدخول مبنى المدرسة، إلا إذا كان طفلهم من أصحاب الهمم.
- سيتم فحص درجات الحرارة باستخدام أجهزة لا تتطلب ملامسة الجسم قبل دخول المدرسة.
- عند اصطاف الطلبة خارج البوابة للدخول، سيتم المحافظة على مسافة 1.5 متر من العائلات / الطلبة الآخرين.
- يُسمح لولي أمر/ وصي واحد فقط بمرافقة الأطفال خارج مدخل المدرسة.
- إذا كنتم ترافقون طفلکم أثناء وقوفه في صف الانتظار، فرجى منكم الالتزام بارتداء الكمامة.
- قد تتفاوت أوقات الدخول والخروج بالنسبة للطلبة لتجنب الطوابير الطويلة والازدحام. سيتم إبلاغك بهذه الأوقات من قبل مدرستك.
- سيُسمح لكم بالبقاء في منطقة الانتظار المخصصة لاستلام طفلکم لمدة أقصاها 10 دقائق. خلال هذه الفترة، سيُطلب منكم الحفاظ على مسافة 1.5 متر عن الأشخاص الآخرين.

تدابير أمن وسلامة المواصلات

- نحث ولياء الأمور على نقل أطفالهم من وإلى المدرسة، وذلك لتخفيف الضغط على نظام النقل المدرسي.
- سيتم قياس درجة حرارة الأطفال قبل الصعود إلى الحافلة، ولن يُسمح للذين درجة حرارتهم مرتفعة بالصعود على متن الحافلة.
- ستعمل الحافلات بنسبة 50% من طاقتها، وسيُطلب من الأطفال الحفاظ على المسافة المطلوبة في الحافلة.
- سيتم تخصيص مقاعد للطلبة في الحافلة ليجلس عليه الطالب طوال الفصل الدراسي





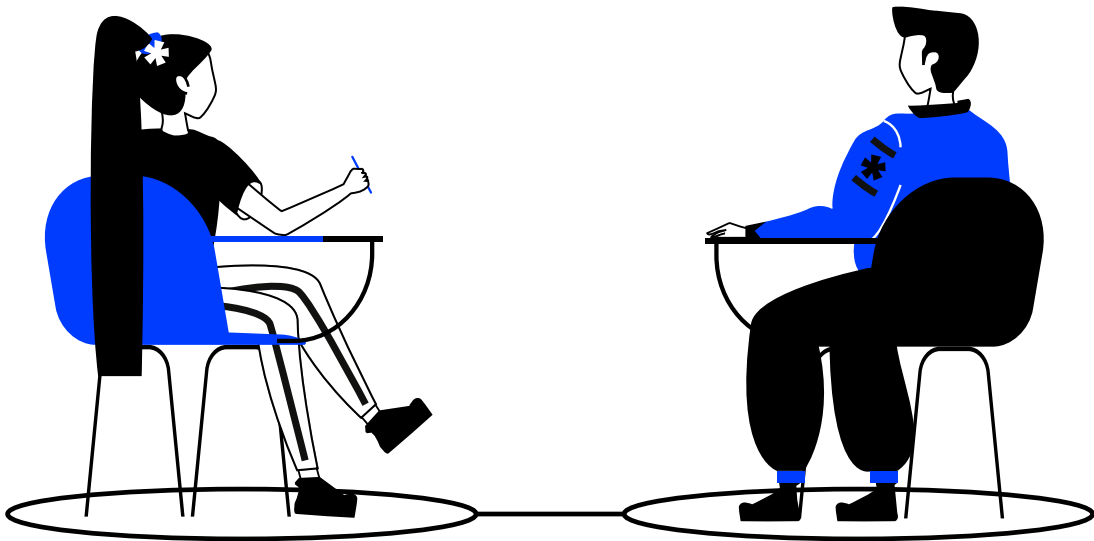
الإجراءات داخل المدرسة

ما الذي يتوجب علينا معرفته؟



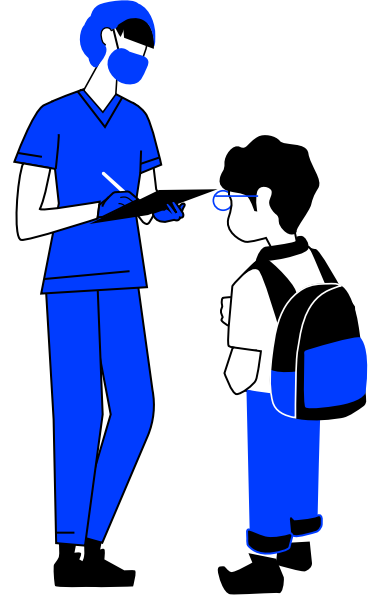
مساحة الفصل وتوزيع الطلبة

- في الأغلب، سيتم تقسيم فصل طفلكم إلى مجموعتين أو أكثر لتطبيق إجراءات التباعد الاجتماعي.
- لتقليل الاحتكاك والاختلاط بالآخرين، سيقى طفلكم في هذه المجموعة حتى نهاية مرحلة كوفيد-19.
- لم يتم تحديد الحد الأقصى لعدد الطلبة في كل فصل، ومع ذلك، يجب أن يكون العدد قليلاً بحيث يمكن لكل طالب سماع المعلم بشكل واضح والمشاركة بفاعلية في الفصل.
- إذا كان طفلكم يستخدم حافلة المدرسة، فسيكون أيضاً جزءاً من مجموعة ثابتة مخصصة للحافلات "مجموعة الحافلة" لتقليل اختلاطه مع الأطفال الآخرين.



| إذا مرض طفلكم في المدرسة

- سيتم نقله على الفور إلى غرفة الحجر الصحي، حيث ستتم متابعة حالته من قبل ممرضة المدرسة.
- سيتم الاتصال بكم على الفور لأخذ طفلكم من المدرسة.
- لا يمكن للمدرسة إعطاء أي أدوية لطفلكم.
- ستبلغكم المدرسة بأقرب مستشفى أو مركز اختبار كوفيد-19.
- إذا كانت نتائج طفلكم إيجابية بالنسبة لكوفيد-19، فيجب عليك إبلاغ المدرسة حتى يتمكنوا من اتخاذ التدابير اللازمة لضمان صحة الطلبة والموظفين الآخرين الذين ربما تعرضوا للفيروس.
- لن تتم مشاركة المعلومات المتعلقة بطفلكم مع أي شخص بخلاف السلطات الحكومية المعنية.



| الاستخدام الأمثل للمرافق المدرسية والموارد

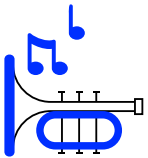
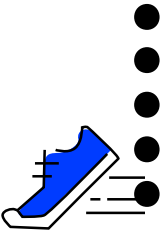
- قد تحول بعض المدارس المناطق غير المخصصة للتدريس مثل الصالات الرياضية والمكتبات إلى فصول دراسية.
- سيتم توزيع وتقسيم الفصول الدراسية بحسب إجراءات التباعد، وبالمحافظة على مسافة 1.5 متر بين الأطفال، وكما سيتم تخصيص مقاعد ثابتة طوال الفصل لكل طفل.
- سيتم إزالة الأثاث غير الضروري.
- ستقلل المدرسة من تبادل وتشارك المواد والأدوات مثل الألعاب والمعدات التعليمية.

أوقات الترفيه والغداء والاستراحة

- سيحصل الطلبة على فترات راحة منتظمة خلال اليوم، ولكن من المحتمل أن تكون فترة الاستراحة هذه مختلفة تمامًا عما عهده الأطفال في السابق - أي قبل كوفيد-19، حيث سيتعين على الطلبة المحافظة على مسافة 1.5 متر بينهم وبين زملائهم.
- خلال الفترة الأولى التي تلي إعادة الفتح، ستبقى معدات اللعب كألعاب الترحلق والأراجيح محظورة للحد من فرص انتقال الأمراض.
- لا يُسمح للمدارس بالطهي داخل المبنى، ولذا يرجى تزويد طفلكم بوجبة غداء في علبة مغلقة.
- سيُسمح للأطفال بخلع كماداتهم لتناول الطعام بإشراف المعلمين ومساعدتهم.

الأنشطة الرياضية والثقافية

- سيتم تعليق الأنشطة الرياضية في المدرسة حتى إشعار آخر، وقد يتم توفير الأنشطة الافتراضية عوضاً عنها.
- قد تقلل المدرسة عدد الأنشطة الثقافية التي تقدمها، كدروس الموسيقى والفن وفنون الأداء.





المحافظة على جودة التعليم

ما الذي يتوجب علينا معرفته؟



دعم صحة الطلبة النفسية والذهنية والبدنية

- ستقدم المدارس جلسات توعوية للأطفال حول مجموعة من الموضوعات كالأمن الإلكتروني، والتعامل مع خسارة أحد المقربين، والقلق وغيرها، وذلك لدعمهم، ومساعدتهم على تجاوز هذه الأوقات الصعبة.

سد الفجوات التعليمية

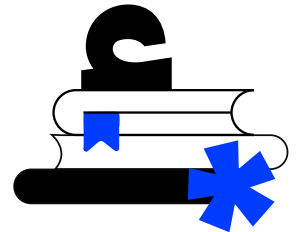
- ستقوم المدارس بإجراء تقييم للطلبة لمعرفة مدى استفادتهم من البرامج المقدمة وتحديد المجالات التي يحتاجون فيها إلى دعم إضافي لتعويض ما فقده من التحصيل العلمي بسبب إغلاق المدرسة والتعليم عن بعد.
- ستركز المدارس على المواد الأساسية خلال المرحلة القادمة، وستدمج جميع المواد الأخرى غير الأساسية في حصص الحساب والقراءة والكتابة قدر الإمكان.

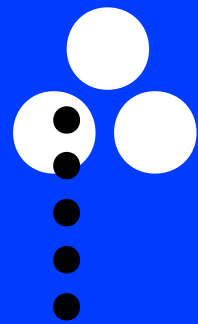
الاحتياجات الخاصة

- إذا كان طفلكم طالباً من ذوي الهمم، أو لديه أي احتياجات خاصة، فستضع المدرسة خطة تعليم فردية له، بالإضافة إلى إجراء تقييماً للمخاطر له وذلك بالتنسيق والتشاور معكم.
- يحتوي تقييم المخاطر المشار إليه أعلاه على جميع الترتيبات الخاصة التي يحتاجها طفلكم من أجل عودته الآمنة إلى المدرسة وأن يكون حالة معنوية جيدة.

التواصل المستمر:

- ستظل المدارس على اتصال مستمر بكم بعد إعادة فتحها، وذلك من خلال النشرات الأسبوعية أو الرسائل النصية أو رسائل البريد الإلكتروني.
- ستكون جميع اجتماعاتكم ومناقشاتكم مع الموظفين والإدارة عن بعد.
- المدارس مكلفة بإبلاغكم في حالة اختلاط طفلكم بأحد المصابين بفيروس كوفيد-19 أثناء تواجده في المدرسة.





العودة إلى المدارس

ما هو الدور المطلوب منا كأولياء أمر؟



قبل بدء الفصل الدراسي

إذا كنتم خارج الدولة في الوقت الحالي، فيرجى التأكد من عودتكم قبل 14 يومًا على الأقل من تاريخ إعادة فتح مدرسة أطفالكم، وذلك للائتمثال للمتطلبات الصحية وكذلك المتعلقة بالعودة إلى الدولة والتي حددتها الجهات الحكومية المختصة.

إعادة تسجيل طفلكم للعام الدراسي الجديد.

مراجعة النموذج التعليمي الذي ستطبقه مدرسة طفلكم، إلى جانب أي إرشادات محددة تتعلق بما يلي:

- الأيام / الأسابيع التي يفترض أن يحضر فيها طفلكم المدرسة (إن وجدت).
- متطلبات / طرق التعليم عن بعد.
- أوقات الوصول والمغادرة (المركبات الخاصة والحافلات المدرسية).
- أي إرشادات أخرى أرسلتها المدرسة لكم.

الاستجابة لطلبات مدرستكم المتعلقة بالتالي:

- تزويد المدرسة بمعلومات / بيانات التواصل المحدثة.
- تقديم تقارير طبية حديثة.
- ترتيبات أو احتياجات خاصة لطفلكم.
- السجلات الصحية / الطبية لطفلكم.

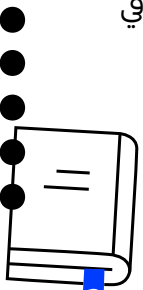
أبلغ مدير المدرسة في حال تعرض طفلكم لخسارة/ فقدان أحد المقربين بسبب كوفيد-19.

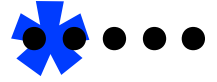
إجراء فحص PCR كوفيد-19 لطفلك، قبل بداية العام الدراسي الجديد، وإرسال نتيجة التقرير إلى المدرسة.

التأكد من قيامكم وطفلكم بتحميل تطبيق الحصن على الهاتف.

<https://www.ncema.gov.ae/alhosn/index.html>

يرجى ملاحظة أن تحميل التطبيق ينطبق فقط على الطلبة الذين يمتلكون هواتف محمولة خاصة بهم. وإذا لم يكن لديهم هاتف محمول، فإن بيانات فحصهم ستكون متوفرة في تطبيق الحصن الخاص بكم.

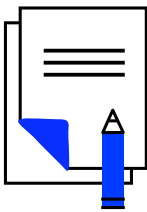


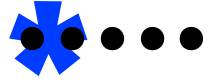


الإجراءات المستمرة للمحافظة على صحة وسلامة المجتمع

نحرص بالتعاون مع المدارس في جميع أنحاء أبوظبي على خلق بيئة آمنة للأطفال عند عودتهم إلى المدارس، ولكننا سنعتمد عليكم أيضاً خلال الفترة القادمة لضمان تقليل خطر انتقال عدوى فيروس كوفيد-19 إلى خارج المدرسة. ولتحقيق ذلك، يجب عليكم مراعاة ما يلي:

- 1 ضمان عدم تعريض أنفسكم وطفلكم لخطر انتقال عدوى فيروس كوفيد-19، وذلك بالابتعاد عن المناطق المزدحمة وتجنب التجمعات الكبيرة.
- 2 ارتداءكم وجميع أفراد أسرركم للكمامات عند مغادرة المنزل، والالتزام بإجراءات التباعد الاجتماعي وفقاً لتعليمات الجهات الصحية في الدولة.
- 3 التأكد من اتباع طفلكم لمعايير النظافة، والتزامه بإجراءات التباعد الاجتماعي إذا كان يشارك في الأنشطة اللاصفية أو أنشطة اللعب الجماعية.
- 4 عدم إرسال طفلكم إلى المدرسة إذا كان يعاني من أي من أعراض كوفيد-19، مثل السعال أو الحمى أو ضيق التنفس، والحصول على الرعاية الطبية الفورية.
- 5 توعية طفلكم بالأساليب الوقائية اللازمة لحماية نفسه والآخرين، مثل:
 - الحفاظ على مسافة آمنة بمقدار 1.5 متر بينه وبين الآخرين.
 - تغطية الفم والأنف بمنديل ورقي عندما السعال أو العطس، ثم رمي المنديل فوراً بعد الاستعمال في سلة المهملات، وإذا لم يكن لديه منديل، فيجب عليه السعال أو العطس في باطن الكوع.
 - غسل اليدين بالماء والصابون لمدة 20 ثانية عدة مرات خلال اليوم.
 - ارتداء الكمامة عند الخروج من المنزل.





التعبير عما يثير قلقكم

إن الهدف من المعلومات التي قدمناها لكم هو اطلاعكم على طبيعة الإجراءات والتدابير الاحترازية التي اتخذناها بالتعاون مع الجهات المعنية لإعادة فتح المدارس.



ولذا فإذا كانت لديكم أي ملاحظات بشأن امتثال المدرسة للإرشادات والتعليمات الواردة في هذا الدليل، أو إذا كنتم غير راضين عن تطبيق المدرسة لها، فنرجو منكم التواصل معنا على الخط الساخن المخصص لفريق الامتثال في الدائرة: (E) 800-COMPLIANC ولمتابعة أي مستجدات تطراً على هذا الدليل، نرجو منكم زيارة موقعنا الإلكتروني: <https://www.adek.gov.ae/en/Education-System/Coronavirus-COVID19>

تحتفظ دائرة التعليم والمعرفة بحقها في تحديث المعلومات الواردة في هذا الدليل في أي وقت بناءً على آخر المستجدات والمعلومات الصادرة عن الجهات الاتحادية والمحلية في الدولة.

المعلومات الإضافية والمستجدات

للاطلاع على آخر المستجدات والتطورات حول فيروس كوفيد-19 من الجهات الرسمية في الدولة، يرجى زيارة المواقع الإلكترونية التالية:

وزارة الصحة ووقاية المجتمع : <https://www.mohap.gov.ae/en/AwarenessCenter/Pages/COVID19-Information-Center.aspx>



دائرة الصحة بأبوظبي: <https://doh.gov.ae/covid-19>

